

TFF  
TUMULTUOSO FESTIVAL

UN VOYAGE SUR LES TRACES DE L'UNE  
DES PLUS GRANDES ARTISTES DU XXÈME SIÈCLE,  
RACONTÉ PAR L'ACTRICE **ASIA ARGENTO**

EUROZOOM



# FRIDA

VIVA LA VIDA

AU CINÉMA LE 24 NOVEMBRE

EUROZOOM présente "FRIDA, VIVA LA VIDA" en coproduction BALLANDI ARTS & VIDEO DIGITAL, avec ASIA ARGENTO comme JACQUELINE BUREAU, MARCE PIGNO comme GIOVANNI TRULLI, JACQUELINE BUREAU, MARCE PIGNO comme MARIA TERESA SALVENDY, avec comme RENE ANTONI, présentée comme BRUNO BERNARDINI, avec comme NADIA PULSIC, CLAUDIO MONTEFALCO & FERRARINI, DAVID PHOTOGRAPHE, VALENTINA CICCIOLI  
réalisé par GIOVANNI TRULLI. Pour plus d'infos sur cet événement le Ministère de la Culture - MIC en collaboration avec l'ISTITUTO LUCAS CRACOVIA

BALLANDI / ARTS

PRODOTTO E DISTRIBUITO DA EUROZOOM IN COLLABORAZIONE CON



Cooperazione con  
Il Ministero della Cultura

# REPÈRES CHRONOLOGIQUES

**6 juillet 1907** - Naissance de Magdalena Carmen Frieda "Frida" Kahlo Calderón à Coyoacán (banlieue de Mexico), d'un père allemand Carl Wilhelm "Guillermo" Kahlo et d'une mère mexicaine Matilde Calderón. Frida a trois soeurs : Matita, Adri, Cristina.

**1922** - Fréquente l'Escuela Nacional Preparatoria pour préparer des études de médecine et fait partie des 35 filles parmi 2 000 élèves de cette école. Rencontre Diego Rivera, peintre renommé, alors qu'il exécute la peinture murale *La Création* au sein de l'école.

**1928** - Devient membre du Parti Communiste Mexicain (PCM) et entame sa relation avec Diego Rivera. Ils se marient l'année suivante.

**1932** - À Détroit (Michigan) Diego Rivera réalise une commande pour l'industriel Ford, *Detroit Industry Murals*. La seconde grossesse de Frida Kahlo se termine par une fausse couche. Décès de la mère de Frida.

**1934** - La troisième grossesse de Frida n'atteint pas son terme, toujours suite à des complications liées à son accident de 1925. Opération de son pied droit et amputation de plusieurs orteils. Une liaison se développe entre sa jeune sœur Cristina et Diego Rivera...

**1938** - En octobre/novembre, Frida fait sa première exposition individuelle avec succès dans la galerie Julien Levy à New York. Entame une liaison avec le photographe Nickolas Muray qui réalise plusieurs fameux portraits d'elle.

**Décembre 1940** - Second mariage avec Diego Rivera.

**1943** - Obtient une chaire de professeure à l'école d'art "La Esmeralda". Sa mauvaise santé l'oblige à donner ses cours à son domicile.

**1953** - Lola Álvarez Bravo organise dans sa galerie la première exposition individuelle de Frida Kahlo à Mexico. Frida, désormais amputée de la jambe droite jusqu'au genou, continue de peindre allongée et immobilisée. C'est sur son lit qu'elle se rend au vernissage de l'exposition.

**1958** - Inauguration du Musée Frida Kahlo au sein de la Casa Azul, remise au peuple mexicain conformément à la volonté de l'artiste et de Diego Rivera qui est décédé en 1957.

**1913** - Contracte la poliomyélite qui déforme son pied droit et lui fait perdre l'usage normal de sa jambe.

**17 septembre 1925** - Victime d'un grave accident de tramway qui percute le bus qui la ramenait chez elle. Son abdomen et sa cavité pelvienne sont transpercés par une barre en fer, sa colonne vertébrale est brisée. Opérée et immobilisée à l'hôpital pendant un mois, puis huit mois à domicile, elle commence à peindre durant sa convalescence

**1930** - Premier avortement suite à des complications. Le couple Kahlo/Rivera s'installe aux États-Unis où Rivera doit réaliser plusieurs commandes.

**1933** - Après un séjour à New York, le couple rentre au Mexique.

**1937** - De nouveau ensemble, Diego et Frida accueillent Léon Trotski et Natalia Sedova à la Casa Azul de Coyoacán. Trotski sera assassiné dans cette même ville en 1940.

**Mars 1939** - Frida se rend à Paris, rencontre les surréalistes et expose ses travaux à la galerie Renou & Colle. De retour au Mexique, elle s'installe à la Casa Azul et divorce de Diego Rivera

**1941** - Décès du père de Frida Kahlo. Le couple Kahlo/Rivera habite alors la Casa Azul. L'année suivante, Frida commence à rédiger son journal.

**1946** - Le Ministère des Affaires Culturelles lui attribue le prix national de peinture pour le tableau *Moïse*. Frida subit une opération de la colonne vertébrale à New-York. En tout, jusqu'en 1950, elle subira 7 opérations de la colonne vertébrale l'obligeant à se déplacer en fauteuil roulant et à se médicamenter.

**1954** - Contracte une pneumonie, mais convalescente se rend contre avis de ses médecins à une manifestation qui dénonce l'intervention nord-américaine au Guatemala. Frida Kahlo meurt le 13 juillet dans la Maison Bleue.

Adriana Kahlo (sœur)

Photographie de famille  
par Guillermo Kahlo, le 7 février 1926

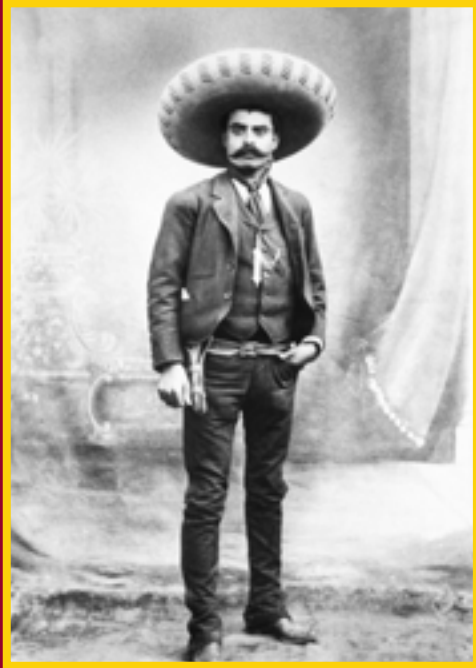


Cristina Kahlo (sœur)

Matilde Kahlo (sœur)

Frida Kahlo

# LA RÉVOLUTION MEXICAINE



Portrait du général révolutionnaire mexicain  
Emiliano Zapata Salazar (1879-1919)

Si Frida Kahlo est née en 1907, elle a souvent proclamée être née en 1910 pour marquer symboliquement sa naissance avec celle de la révolution mexicaine.

On date la révolution mexicaine de 1910 à 1920, cette période correspondant à une série de soulèvements armés, de coups d'État et de conflits militaires entre différentes factions. Depuis 1876, le dictateur Porfirio Díaz est alors à la tête du pays. Un grand propriétaire terrien, Francisco Madero, lance un appel à l'insurrection générale pour le 20 novembre 1910. Les partisans d'une évolution libérale et démocratique répondent à cet appel.

Le peuple obtient le départ de Díaz en mai 1911 et Francisco Madero est élu président de la République. Cependant il se heurte aux nostalgiques du dictateur Díaz, à la désillusion de ses anciens alliés et surtout aux révoltes paysannes menées par des figures emblématiques tels Pancho Villa dans le nord du pays ou Emiliano Zapata dans le sud. Ceux-là réclament en plus d'un régime parlementaire une profonde réforme agraire dans le but d'une restitution des terres accaparées par les propriétaires terriens et mènent des guérillas. En février 1913, Francisco Madero est arrêté et assassiné par des officiers réactionnaires dont le général Huerta qui lui succède. Le pays subit une longue période d'instabilité politique. En février 1917, Venustiano Carranza qui s'était proclamé *primer jefe* de la révolution s'impose au pouvoir par un nouveau coup d'État. Il promulgue une nouvelle Constitution qui pose les bases du Mexique moderne. Cette constitution nationaliste définit que les ressources du sous-sol, dont le pétrole exploité alors par les Anglais et les Américains, appartiennent à la nation tout en limitant les propriétés des étrangers. Elle est aussi très empreinte de laïcité voire anticléricale supprimant les privilèges de l'Église catholique. Devenu progressivement impopulaire Carranza est renversé en 1920 par le dernier coup d'État de la révolution, organisé par les partisans d'Obregón, ensuite élu président pour deux mandats successifs. Il est assassiné en 1928.

En résumé, si le départ de la révolution est le renversement du dictateur Porfirio Díaz, elle s'est rapidement transformée en un combat complexe entre différentes factions. Cette révolution a duré plus de 10 ans et a causé la mort de plus d'un million de citoyens mexicains.

**Voir :**

Diego Rivera - *Zapata lider agrario*, 1931  
Diego Rivera - *Le Soulèvement*, 1931



# DIEGO RIVERA

Ce peintre mexicain est né à Guanajuato le 8 décembre 1886. Il commence à peindre vers 10 ans et prend des cours du soir à l'Académie des Beaux Arts de San Carlos à Mexico où il poursuivra des études supérieures. Le gouvernement lui offre une bourse pour consolider sa formation d'artiste en Europe, il y restera presque 15 ans voyageant dans plusieurs pays. En 1911 il s'installe notamment à Paris, alors capitale mondiale de la modernité artistique, et fait la rencontre d'éminents contemporains comme Modigliani et Picasso. Au même moment, le pays natal de Diego Rivera est secoué par la révolution.

En 1921, Rivera rentre au Mexique et le nouveau gouvernement post-révolutionnaire lui passe plusieurs commandes. Il réalise de grandes fresques et participe ainsi au mouvement dit du "muralisme

mexicain". En 1922 c'est en réalisant une de ces fresques *La Création* à l'Escuela Nacional Preparatoria qu'il rencontre pour la première fois Frida Kahlo, alors étudiante et de vingt ans sa cadette.

En 1928 Rivera participe à la fondation du Parti Communiste du Mexique, enthousiaste de l'expérience soviétique. Lors d'un débat, il rencontre de nouveau Frida Kahlo et c'est un coup de foudre réciproque. Ils se marient l'année suivante (ils divorceront en 1938 avant de se remarier en 1940).

En 1931 Diego devient le deuxième artiste - après Matisse - à faire l'objet d'une rétrospective au Museum of Modern Art de New York. Le couple s'installe alors quelque temps aux États-Unis où Rivera a des commandes de grands industriels. On peut citer une commande du groupe Ford sur le thème "l'industrie et la machine" à Détroit ou encore une commande du milliardaire Rockefeller à New York. Dans cette fresque, on voit Lénine et Marx - considérés comme des "extrémistes" pour le milliardaire qui ordonne la destruction de l'œuvre. De retour au Mexique, Rivera rejoint la section mexicaine de la IVe Internationale et contribue à obtenir l'asile politique de Trotski qui sera réfugié à la Casa Azul.

En 1954, Frida Kahlo meurt. Diego Rivera se remarie, il est atteint d'un cancer et passe une partie de l'année 1956 en URSS pour suivre un traitement. De retour au Mexique, il participe à la fondation du Musée Frida Kahlo avec son amie Dolorès Olmedo. Il meurt le 24 novembre 1957 d'une attaque cardiaque. Son corps repose au Panthéon de Dolores dans la "Rotonde des Hommes Illustres".



Lucienne Bloch - **Diego and Frida Caught Kissing**, New Workers School, NYC, 1933. © Galerie de l'Instant, Paris

# LE MURALISME MEXICAIN

Entre oeuvre d'art et éducation populaire, le muralisme est caractéristique du Mexique puisque le mouvement découle du programme du Ministère de la Culture post-révolutionnaire qui passe commande de grandes fresques auprès d'artistes renommés notamment le trio Diego Rivera, David Alfaro Siqueiros et José Clément Orozco (surnommés "los tres grandes"). Le muralisme mexicain vise à décorer les édifices publics (hôpitaux, écoles, ministères etc.) en présentant la gloire de la révolution mexicaine et les classes sociales qui lui sont associées (paysans, ouvriers) dans un style naïf et coloré, dans la tradition indigène. Le Palais National à Mexico et de manière générale la plupart des bâtiments administratifs sont décorés de ces grandes fresques qui reprennent l'histoire du pays et ses événements marquants.



W.J Stettler - Frida peignant Autoportrait à la frontière entre le Mexique et les Etats-Unis, 1932

## LA CASA AZUL



La Casa Azul est bâtie en 1904, elle est située à Coyoacán (ancien faubourg de Mexico). C'est la maison qui a vu naître et mourir Frida Kahlo. L'artiste y vécut une grande partie de sa vie - d'abord avec sa famille, puis avec Diego Rivera à partir de 1929. A l'origine, la maison n'était pas bleue - c'est Frida qui décide de la repeindre ainsi. La propriété actuelle fait 1200 m2 et a subi des agrandissements du vivant des deux artistes. L'installation est caractéristique de l'époque : un grand jardin central entouré des chambres. Le couple Kahlo/Rivera l'a aménagé avec des couleurs vives, de grandes plantes, leurs collections d'art comprenant plus de 59 000 objets. S'y baladaient allègrement les animaux de Frida : ses singes araignées Fulang Chang et Caimito de Guayabal, des chats, des perroquets, des chiens aztèques, et même son faon adoré Granizo. La Casa Azul peut être vue comme

une extension de l'oeuvre de Frida Kahlo. La Casa Azul a abrité des grands noms, dont en 1937 le révolutionnaire communiste russe Leon Trotski et son épouse Natalia Sedova qui ont fui leur pays. En 1946 Diego Rivera demande à l'architecte Juan O'Gorman de construire un studio à Frida. Dans la chambre de Frida, le lit est aménagé avec un chevalet de sorte que l'artiste puisse peindre allongée.

Conformément aux souhaits de Frida, la Casa Azul est devenue quatre ans après sa mort un musée dédié à tous les Mexicains et ouverts aux visiteurs du monde entier. Mis à part les installations muséales, elle est telle que Diego et Frida la connurent. C'est à ce jour l'un des musées les plus visités du Mexique.

Pour aller plus loin : <https://artsandculture.google.com/partner/museo-frida-kahlo>





# LES EX VOTOS (OU PEINTURES VOTIVES)

Frida Kahlo était très influencée par l'art populaire de son pays qu'elle collectionnait avidement avec Diego Rivera. L'art populaire comprend des éléments très hétéroclites, allant de l'art de la table (vaisselle, nappe etc.), aux tissus et costumes, en passant par des airs de musique ou encore de petits objets décoratifs.

Pour Frida et Diego, mettre en avant l'art populaire mexicain est un acte esthétique autant que politique, puisqu'il s'agit de rendre hommage aux classes populaires du pays et à l'indépendance mexicaine face à la domination historique espagnole.

Parmi ces différents éléments qui composent l'art riche et coloré populaire mexicain, on peut citer les ex-votos. Il s'agit d'une offrande faite à une figure sainte en demande d'une grâce ou en remerciement d'une grâce accordée. Ces objets peuvent prendre des formes multiples et être réalisés dans des matériaux très différents selon l'époque et le pays. Au Mexique, les ex-votos se présentent majoritairement comme des petites peintures votives. Tradition importée d'Europe, elles prolifèrent entre le XVIIIe et le XIXe siècles grâce aux nouveaux matériaux que s'approprient les classes inférieures de la société.

Généralement les ex-votos mexicains représentent le pétitionnaire, le saint ou une autre figure religieuse et une description de la faveur ou du miracle reçu souvent sur un ton dramatique. Les scènes les plus courantes dépeintes dans les peintures votives sont liées à la santé, par exemple des opérations dont le patient est sorti indemne, ou encore le fait d'avoir survécu à un accident. On les trouve en grand nombre dans les églises et chapelles mexicaines, mais aussi dans la collection personnelle du couple Kahlo/Rivera. Les peintures à tailles réduites réalisées par Frida Kahlo sont un hommage direct à cette tradition des ex-votos.

## Voir :

Frida Kahlo - *Portrait de mon père*, 1951

Frida Kahlo - *Ex-voto*, 1943





# LES VÊTEMENTS DE FRIDA

Les costumes si reconnaissables de Frida Kahlo s'inscrivent directement dans cet hommage patriotique cher à l'artiste. L'artiste apporte un soin très particulier à sa toilette, choisissant des vêtements qui lui permettent d'être à l'aise face à ses handicaps tout en réaffirmant son identité d'artiste mexicaine. C'est ainsi qu'on la voit souvent dans la tenue traditionnelle des femmes Tehuana (habitante de la région de l'isthme de Tehuantepec) de longues robes ou blouses et jupes amples colorées. Pour parfaire ses tenues, des bijoux imposants de facture traditionnelle pré-hispanique complètent les ensembles.

Le portrait de Nickolas Muray réalisé en 1939 et qui est aussi l'affiche du documentaire représente Frida dans tous ses apparats.

Elle porte la robe Tehuana mais aussi un *rebozo* - un foulard traditionnel mexicain - qui entoure ses épaules. Ses cheveux sont ornés de fleurs colorées.

Indissociables de Frida, on compte aussi les prothèses et autre corsets portés en conséquence de son accident et de ses problèmes de santé contractés dans l'enfance. Frida Kahlo a customisé ces différents éléments médicaux, dessinant par exemple les symboles communistes sur ses corsets ou en brodant ses bottines orthopédiques.

Les éléments constituant la garde-robe de Frida sont exposés de manière permanente au Musée Frida Kahlo au Mexique.



## Voir :

Frida Kahlo - *Autoportrait au chien Itzcuintli*, vers 1938

Frida Kahlo - *Autoportrait en Tehuana*, 1943  
Portraits de Frida Kahlo par Nickolas Muray,  
par Lucienne Bloch

# FRIDA ET LE COMMUNISME

En 1928, Frida Kahlo s'inscrit au Parti communiste mexicain par le biais de son amie, la photographe Tina Modotti. Avec ses camarades du parti, elle soutient la lutte des classes armée du peuple mexicain. L'engagement de Frida est tel qu'elle s'engage auprès du gouvernement mexicain pour que Léon Trotski et sa femme obtiennent le droit d'asile après avoir été expulsés de Norvège sous la pression de Moscou. Elle met à leur disposition la Casa Azul qu'ils occuperont jusqu'en avril 1939. Frida Kahlo et Léon Trotski auront une brève liaison. Trotski est assassiné en 1940 à Mexico. La situation politique mondiale est explosive,

la Seconde Guerre mondiale perdurant. L'opposition de Staline à Hitler rapproche Frida Kahlo du parti communiste qu'elle avait quitté un moment. Frida Kahlo montre également à travers son art son engagement, par exemple dans l'œuvre *Le Marxisme guérira les malades* (1954). Dans un autre tableau, *Autoportrait à la frontière entre le Mexique et les Etats-Unis* de 1932, elle va représenter son anti-américanisme.



**Le couple Trotski-Sedova accueilli à Mexico**  
par Frida Kahlo et le marxiste américain Max Sachtman  
© AFP / Leemage

## Voir :

Diego Rivera - *Ballade de la Révolution*, 1923-1928  
Frida Kahlo - *Autoportrait avec Staline* vers 1954



Bernard Silberstein (1905-1999), United States, Frida Kahlo, circa 1940, printed 1984, gelatin silver print, Cincinnati Art Museum; Museum Purchase, 1986.580, © Edward B. Silberstein

# FRIDA ET LES SURRÉALISTES

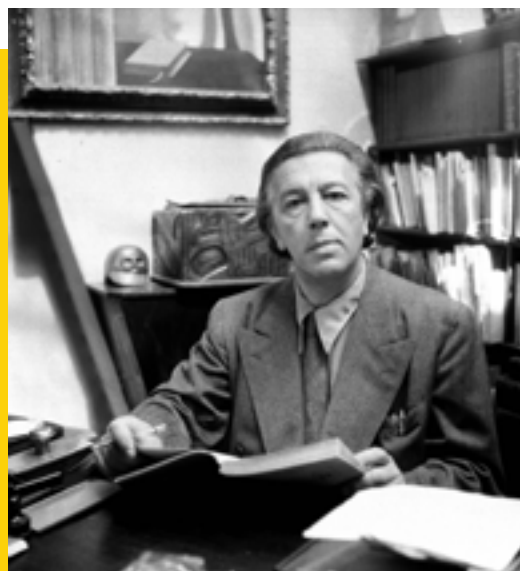
*On me prenait pour une  
surréaliste. Ce n'est pas juste.  
Je n'ai jamais peint de rêves.  
Je peignais ma propre réalité.*

Le surréalisme est un mouvement artistique européen pluridisciplinaire (cinéma, peinture, poésie....) du début du XXe siècle. Il est directement issu de la révolte incarnée par le mouvement "dada" à la toute fin de

la Première Guerre mondiale. André Breton, figure éminente de ce mouvement, le définit ainsi : « Surréalisme, n. m. Automatisme psychique pur par lequel on se propose d'exprimer, soit verbalement, soit par écrit, soit de toute autre manière, le fonctionnement réel de la pensée. Dictée de la pensée, en l'absence de tout contrôle exercé par la raison, en dehors de toute préoccupation esthétique ou morale. » (*in Manifeste du Surréalisme*, 1924). Parmi les artistes qui se revendiquent surréalistes, on peut citer Salvador Dali et Jacqueline Lamba dans le domaine de la peinture, Man Ray et Dora Maar pour la photographie ou encore André Breton et Louis Aragon pour l'écriture.

André Breton, sympathisant communiste, se rend en 1938 avec Jacqueline Lamba au Mexique pour rencontrer Trotski et donner des conférences sous la houlette du Ministère français des Affaires étrangères. Ils sont logés chez Guadalupe Marin, la première femme de Diego Rivera et font la connaissance du couple Rivera/Kahlo. André Breton a considéré Frida Kahlo comme étant une peintre surréaliste même si cette dernière a toujours réfuté cette étiquette. En 1939 c'est Frida qui se rend à Paris pour organiser une exposition à la galerie Renou & Colle et fait la rencontre des surréalistes. C'est une très mauvaise expérience pour elle, Frida considère ces artistes parisiens comme hypocrites et fainéants comme elle l'écrit à son amant Nickolas Muray dans une lettre : *"Je ne peux plus supporter ces maudits « intellectuels » de mes deux. C'est vraiment au-dessus de mes forces. Je préférerais m'asseoir par terre pour vendre des tortillas au marché de Toluca plutôt que de devoir m'associer à ces putains d'« artistes » parisiens. Ils passent des heures à réchauffer leurs précieuses fesses aux tables des « cafés », parlent sans discontinuité de la « culture », de l'« art », de la « révolution » et ainsi de suite, en se prenant pour les dieux du monde, en rêvant de choses plus absurdes les unes que les autres et en infectant l'atmosphère avec des théories et encore des théories qui ne deviennent jamais réalité."*

André Breton (1896-1966)





Bernard G. Silberstein - Frida portant un costume de Tehuana vers 1940  
New York, Collection Spencer Throckmorton

# DEUX ŒUVRES À ÉTUDIER EN CLASSE

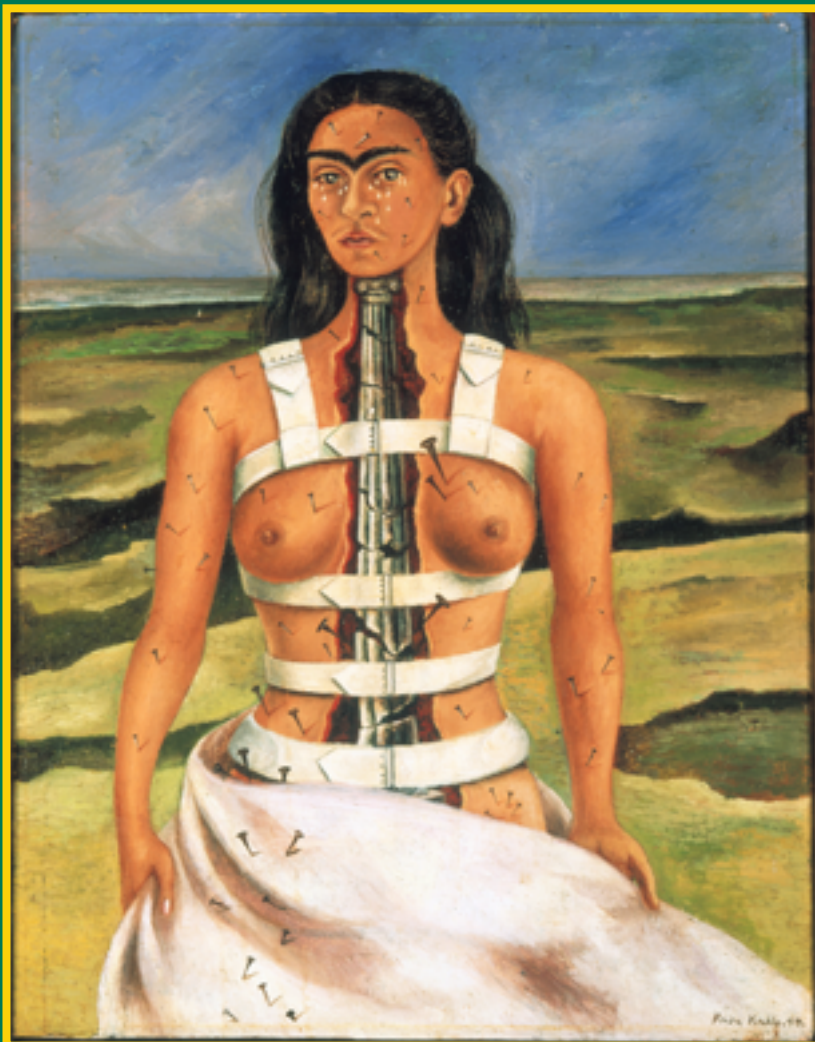
## **Les Deux Fridas** - 1939

Huile sur toile, 173,5 x 173 cm

Mexico, Museo de Arte Moderno

**Contexte :** Frida Kahlo peint ce tableau peu après son divorce avec Diego Rivera, qu'elle vit comme une véritable déchirure. C'est une période critique de sa vie. Il s'agit de la plus grande toile que Frida Kahlo ait jamais exécutée dans toute sa carrière.

- Décrivez chacune des Fridas : vêtements, positions, expressions du visage...
- Comment est composé le tableau ? Décrivez le fond.
- Compte tenu du contexte et des connaissances acquises sur Frida Kahlo, comment analysez-vous le tableau ? Quelle est selon vous la symbolique des cœurs, du cordon, des ciseaux etc. ?
- Cherchez d'autres oeuvres picturales qui mettent en scène des doubles.etc. ?



## **La Colonne brisée** - 1944

Huile sur bois, 30x39cm

Mexico, Museo Dolores Olmedo

**Contexte :** Souffrante en permanence, suite à ses multiples opérations, Frida Kahlo est contrainte de rester à domicile et de donner cours à ses étudiants dans sa maison. Elle doit porter un corset de fer pour maintenir sa colonne. Mais c'est aussi une grande lectrice, fine connaisseuse de l'histoire de l'art et cet autoportrait en est l'illustration. Il faut également se rappeler que Frida Kahlo avait entamé des études de médecine.

- Décrivez Frida sur cet autoportrait. Quelle(s) sensation(s) se dégagent ?
- Décrivez le paysage qui l'entoure.
- Décrivez la colonne à l'intérieur de Frida, comment est-elle ? A quel style architectural appartient-elle ?
- A quoi peuvent faire référence les clous qui la transpercent ?



EUROZOOM

PHOTO © NICKOLAS MURAY-GRAPHIC DESIGN BY REMEDIA COMMUNICATION, MILAN